



Variaciones en salud mental y bienestar de estudiantes universitarios durante la pandemia

Francisco Leal Soto y María Carla Morales

**Facultad de Ciencias Sociales y Jurídicas, Departamento de Ciencias Sociales
en Iquique, Universidad de Tarapacá**

Vesna Karmelic Pavlov y Geraldly Sepúlveda Páez

**Facultad de Ciencias Sociales y Jurídicas, Escuela de Psicología en Arica,
Universidad de Tarapacá**

Trabajo correspondiente al proyecto 6729-21 “Pandemia, salud mental, bienestar psicológico y condiciones académicas en estudiantes de la Facultad de Ciencias Sociales y Jurídicas” de la Universidad de Tarapacá, en colaboración con SCIA-ANID CIE160009

Variaciones en salud mental y bienestar de estudiantes universitarios durante la pandemia

Francisco Leal Soto y María Carla Morales
Facultad de Ciencias Sociales y Jurídicas,
Departamento de Ciencias Sociales en
Iquique, Universidad de Tarapacá

Vesna Karmelic Pavlov y Geraldý Sepúlveda Páez
Facultad de Ciencias Sociales y Jurídicas,
Escuela de Psicología en Arica,
Universidad de Tarapacá

Trabajo correspondiente al proyecto 6729-21 “Pandemia, salud mental, bienestar psicológico y condiciones académicas en estudiantes de la Facultad de Ciencias Sociales y Jurídicas” de la Universidad de Tarapacá, en colaboración con SCIA-ANID CIE160009

VIII CONGRESO REGIONAL
SOCIEDAD INTERAMERICANA
DE PSICOLOGÍA
CHILE · CONCEPCIÓN 2022
20 AL 22 DE JULIO 2022



Antecedentes



Antecedentes



DISPOSITIVO DE MEDIDA:

Batería de instrumentos para recoger información de recursos psicológicos del estudiante, recursos del contexto, y variables de resultados o dependientes.



SISTEMA INFORMÁTICO:

Permite la recogida de datos, análisis y reporte, organizada modular, flexible y dinámica.



RECURSOS DE ACOMPAÑAMIENTO:

Entrega información para la elaboración, implementación y evaluación de estrategias sobre motivación, compromiso y bienestar.



**Sistema de Información
y Seguimiento del
Bienestar Psicológico**
en contextos educativos

sisbp.uta.cl

Antecedentes



COVID-19
RESPUESTA

Antecedentes

Modelo Relación

Bienestar Psicológico-

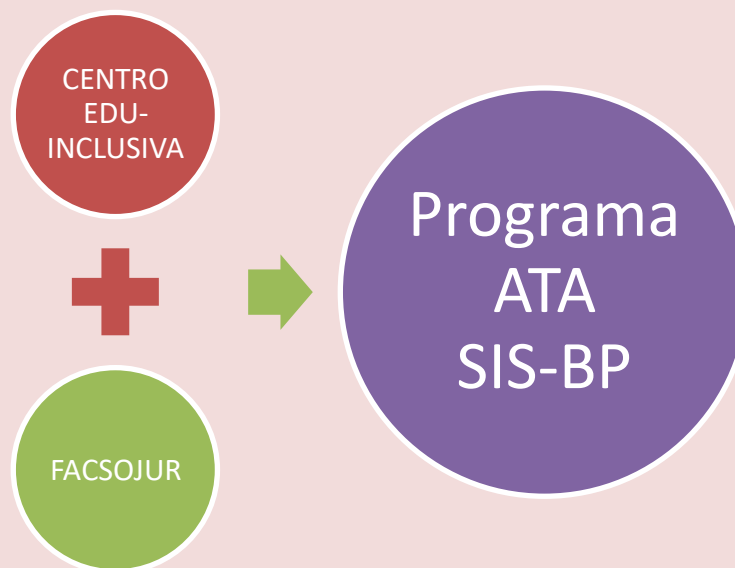
Rendimiento

Académico

- Sistema Informático
- Reportes
- Asesoría

Aseguramiento de Calidad de Formación

- Impacto de Contexto Adverso en Estudiantes
- Reconocimiento de factores psicosociales en retención de estudiantes de los primeros años



Finalidad: Apoyar el bienestar de las y los estudiantes de la Facultad de Ciencias Sociales y Jurídicas (FACSOJUR) para favorecer una trayectoria académica positiva y satisfactoria.

Antecedentes

SIS-BP

Sistema de
reportes

Bienvenido

Usuario, Formato RUT (Con puntos y dígito verificador)

Contraseña

Iniciar sesión

Olvide mi contraseña (Solo estudiantes)



CENTRO DE INVESTIGACIÓN
EDUCACIÓN
Sistema de Información y
Seguimiento del Bienestar
Psicológico
inclusiva



DISPOSITIVO DE ALERTA

REPORTE INSTITUCIONAL

REPORTE
INDIVIDUAL

Detección de riesgos
clínicos en estudiantes

Primeros Auxilios
Psicológicos y
Derivación a unidades
de apoyo estudiantil

Informa sobre
variables de bienestar,
psicosociales y de
adaptación académica
de los diferentes
niveles en las carreras
y diferencias de
género

Para orientar acciones
a nivel de carrera o
facultad

Entrega al estudiante
la información sobre
sus resultados

Antecedentes

Comentarios de Estudiantes en Relación a la Aplicación de la Encuesta

Encuentro importante la preocupación para con los estudiantes

Valoración del interés y preocupación de la Universidad por situación personal

Gracias por la preocupación

Agradecer la instancia y el apoyo a la comunidad universitaria

me parece buena onda que erzen estas encuesta , para conocer lo que viven estudiantes

Gracias por la encuesta me hizo darme cuenta que no estoy muy bien

GRACIAS POR HACER ESTO, NECESITO AYUDA

Valoración de la encuesta como oportunidad de reflexión y toma de conciencia sobre situación personal

Al contestar me he dado cuenta de varias cosas relativas a mi apatía y dejadez, valoro cada aspecto

Antecedentes

Aplicación

Mejorar la detección temprana requiere de aplicación masiva exitosa para lo cual la sensibilización es clave

Dado el comportamiento del instrumento, se sugiere realizar una aplicación masiva en el año en el primer semestre y luego una aplicación focalizada en el segundo semestre.

Contacto

Mejorar los tiempos de contacto para lo cual contar con apoyo de, por ejemplo, estudiantes prácticas, cursos de último año y/o de voluntarios capacitados puede ser clave.

Aumentar la tasa de contacto efectivo, a través de insistir durante la sensibilización sobre consentimiento y correo de contacto.

Intervención

Considerando lo observado en los contactos y el nivel de demanda en las instancias de apoyo institucional, se requiere incorporar como parte de la acción de la Unidad de Alerta, una intervención de primera instancia (Sólo derivar en algunos casos, post esta intervención).

Incorporar encuesta de satisfacción o percepción de servicio

Objetivo

Describir y determinar cambios en variables asociadas con salud mental, bienestar psicológico, psicosocial y académico de estudiantes universitarios en contexto de confinamiento y estudios virtuales en dos momentos de la crisis pandémica.

Instrumentos - Variables

- DASS-21: Depresión, ansiedad, estrés
- CRAFFT: Consumos problemáticos y riesgos asociados
- C-SSRS: Riesgo de suicidio
- EAV: Resentimiento y valoración
- JAWS: Emociones positivas y negativas
- *TF: Tolerancia a la frustración*
- PALS: Expectativas de autoeficacia académica
- *ARS: Apoyo y recursos sociales percibidos*
- *EV: Experiencia de violencia en contexto universitario, familiar y personal*
- PWBS: Bienestar psicológico
- CEI: Compromiso con la actividad académica

Metodología:

Diseño - Participantes - Procedimiento

- Diseño longitudinal
- Dos mediciones, mitad primer y segundo semestre
- Universo: Estudiantes pregrado FACSOJUR, UTA, Arica e Iquique (N=1.498)
- Carreras Antropología, Derecho, Psicología, Trabajo Social
- Muestra: voluntaria, n=1.176, 71,3% mujeres, 17-30 años, consentimiento informado
- Semestre 1: 450 Semestre 2: 504 Ambos : 222
- Análisis de datos: normalidad univariante, confiabilidad, descriptivos, diferencias de medias, diferencias de proporciones

Resultados:



Confiabilidades (Coef. Omega)

Escala	N° de ítems	Primer semestre	Segundo semestre
Salud mental			
Depresión	7	,90	,89
Ansiedad	7	,89	,88
Estrés	7	,88	,90
Riesgo suicida	7	,84	,84
Consumo problemático	9	,84	,85
Consumo de sustancias	3	,64	,60
Riesgos asociados a consumo	6	,78	,80
Regulación			
Actitud ante la vida	8	,89	,88
Valoración	3	,56	,65
Resentimiento	6	,77	,78
Afectividad	8	,89	,88
Emociones positivas	4	,87	,89
Emociones Negativas	4	,84	,83
Tolerancia a la frustración	4	,79	,82
Expectativas de autoeficacia académica	5	,89	,91
Compromiso con la clase	24	,93	,94
Afectivo	5	,88	,91
Cognitivo	8	,90	,90
Por cumplimiento	3	,78	,78
Participativo	5	,78	,81
Desconexión	3	,80	,83
Contexto Sociocultural			
Apoyo y recursos sociales	7	,79	,80
Apoyo y recursos generales	4	,84	,84
Apoyo y recursos específicos	3	,58	,56
Experiencia de violencia	12	,89	,89
Contexto universitario	4	,78	,70
Contexto familiar	4	,86	,74
Contexto interpersonal cercano	4	,86	,87
Bienestar psicológico			
Autonomía	18	,91	,91
Autoaceptación	4	,58	,60
Dominio del entorno	3	,84	,83
Desarrollo personal	3	,64	,64
Relaciones positivas	3	,68	,73
Propósito vital	3	,60	,59
		,73	,74

Prevalencia indicadores de salud mental por semestre

Escala	Categoría	Primer semestre		Segundo semestre
Depresión	No presenta	36,4		35,9
	Presenta	63,6		64,1
Ansiedad	No presenta	35,5	↓	43,3
	Presenta	64,5		56,7
Estrés	No presenta	33,7		26,2
	Presenta	66,3		73,8
Riesgo suicida	Sin riesgo	63,7	↑	56,3
	Con riesgo	36,3		43,7
Consumos de sustancias	Sin indicadores	30,7		36,3
	Con indicadores	69,3		63,7
Experiencia de violencia (universidad)	Sin indicadores	35,8	↓	39,3
	Con indicadores	64,2		60,7
Experiencia de violencia (familia)	Sin indicadores	28,6	↓	31,0
	Con indicadores	71,4		69,0
Experiencia de violencia (interpersonal)	Sin indicadores	38,3	↓	44,4
	Con indicadores	61,7		55,6

Nota: En **negrita** las diferencias estadísticamente significativas

Diferencias significativas entre grupos independientes

Variable	Semestre 1		Semestre 2		<i>t</i>	<i>gl</i>	<i>p</i>	<i>d</i>
	<i>M</i>	<i>DE</i>	<i>M</i>	<i>DE</i>				
Ansiedad	0.86	0.799	0.57	0.797	3.140	894	0.002	0.210
Riesgo suicida ^a	1.35	1.180	1.12	1.118	2.895	851	0.004	0.194
Consumo de sustancias ^a	1.76	0.648	1.59	0.596	3.848	840	<.001	0.257
Experiencia de violencia (universidad) ^a	1.65	0.694	1.48	0.618	3.876	827	<.001	0.261
Experiencia de violencia (familia)	1.87	0.847	1.72	0.793	2.584	894	0.010	0.173
Experiencia de violencia (interpersonal) ^a	1.65	0.722	1.49	0.644	3.373	828	<.001	0.227
Actitud ante la vida (valoración) ^a	5.07	0.887	4.88	0.982	2.986	890	0.003	0.199
Actitud ante la vida (resentimiento)	2.23	1.003	2.09	0.951	2.095	894	0.036	0.140
Tolerancia a la frustración	3.83	1.165	4.01	1.211	-2.267	894	0.024	-0.152
Apoyo y recursos sociales (específicos)	2.69	0.743	2.82	0.735	-2.832	952	0.005	-0.183
Apoyo y recursos sociales (generales)	2.73	0.626	2.81	0.624	-1.968	952	0.049	-0.127
Bienestar psicológico (desarrollo personal)	4.53	1.007	4.68	1.042	-2.086	827	0.037	-0.146

Nota. El grupo de cada semestre considera los participantes que respondieron sólo en la administración correspondiente a ese semestre. Para reducir el tamaño de la tabla, se informa sólo de las comparaciones que arrojaron resultados estadísticamente significativos.

^a El valor *t* corresponde al estadístico de Welsch, por incumplimiento del supuesto de homocedasticidad.

Resultados:

Diferencias significativas entre mediciones sucesivas del mismo grupo

Variable	Semestre 1		Semestre 2		<i>t</i>	<i>gl</i>	<i>p</i>	<i>d</i>
	<i>M</i>	<i>DE</i>	<i>M</i>	<i>DE</i>				
Riesgo suicida	3.177	1.143	2.927	1.156	2.556	143	0.012	0.250
Consumo de sustancias	1.718	0.669	1.597	0.549	3.70	200	<.001	0.213
Riesgo asociado a consumo	1.446	0.547	1.368	0.462	3.02	200	0.003	0.261
Experiencia de violencia (universidad)	1.532	0.673	1.422	0.581	2.163	200	0.032	0.152
Experiencia de violencia (interpersonal)	1.531	0.638	1.405	0.596	2.783	200	0.006	0.196
Emociones positivas	3.184	0.743	2.961	0.783	4.076	221	<.001	0.274
Emociones negativas	2.304	0.826	2.470	0.877	-3.207	221	0.002	-0.215
Actitud ante la vida (valoración)	5.038	0.844	4.866	0.986	2.960	200	0.003	0.209
Actitud ante la vida (resentimiento)	2.216	0.954	2.118	0.937	1.995	200	0.047	0.141
Bienestar psicológico	4.233	0.792	4.138	0.827	1.987	180	0.048	0.147

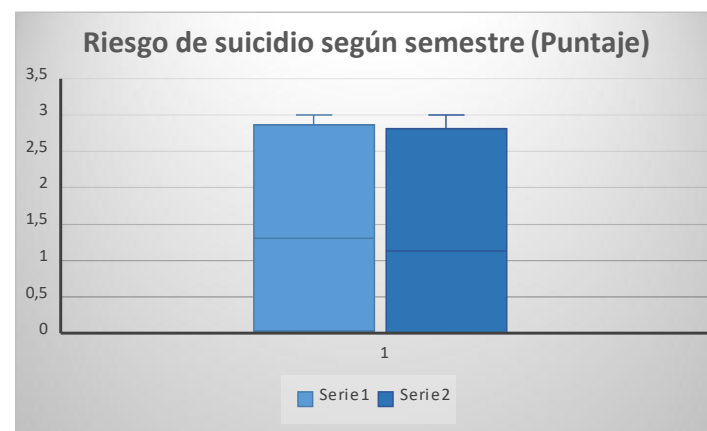
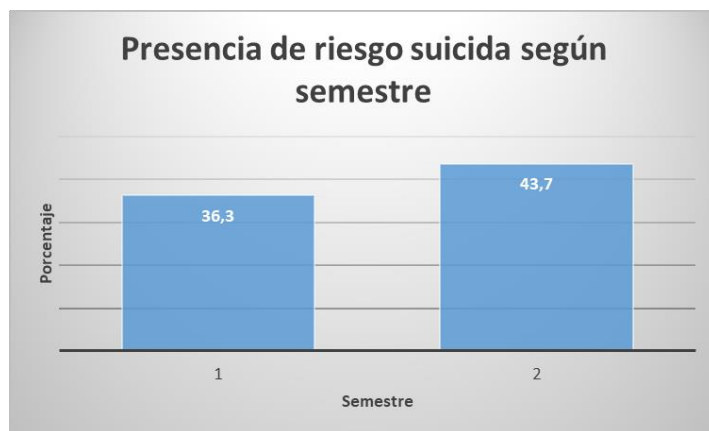
Nota. Para reducir el tamaño de la tabla, se informa sólo de las comparaciones que arrojaron resultados estadísticamente significativos. En **negrita** las variables en que el valor del segundo semestre es mayor que el del primero.

Conclusiones

- La prevalencia de indicadores en salud mental es alta en ambos semestres, por sobre los niveles reportados con anterioridad a la pandemia.
- El segundo semestre refleja disminución de algunas variables desadaptativas (ansiedad, consumos, violencia) y aumento de algunas adaptativas (tolerancia a la frustración, percepción de apoyo y recursos sociales, desarrollo personal):
 - ¿Desregulación inicial, proceso progresivo de ajuste o acostumbamiento, crecimiento postraumático?

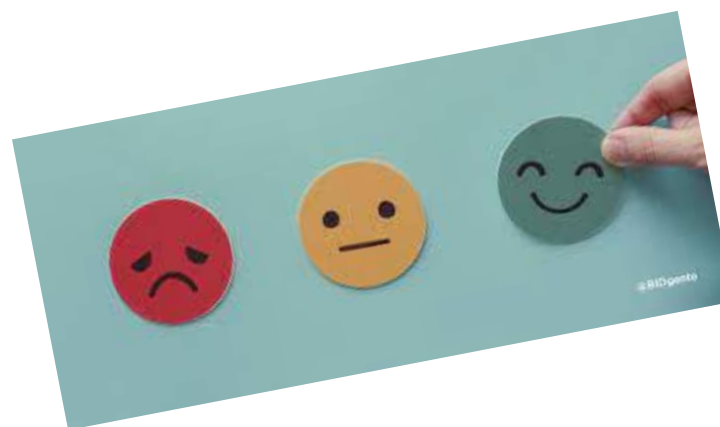
Conclusiones

- Prevalencia de indicadores de riesgo suicida aumenta el segundo semestre, pero la severidad media es menor.



Conclusiones

- Relevancia de iniciar acciones oportunas de prevención y apoyo.
- Importancia de implementar acciones de fortalecimiento de estrategias adaptativas a nivel primario (universal).



VIII CONGRESO REGIONAL
SOCIEDAD INTERAMERICANA
DE PSICOLOGÍA
CHILE - CONCEPCIÓN 2022
20 AL 22 DE JULIO 2022

